



Granskning av kostnadsutveckling och effektivitet inom gymnasieskolan

Revisionsrapport

Sollefteå kommun

KPMG AB

2022-01-27

Antal sidor 19



Sollefteå kommun

Granskning av kostnadsutveckling och effektivitet inom gymnasieskolan

2022-01-27

Innehållsförteckning

1	Sammanfattning	2
2	Inledning/bakgrund	3
2.1	Syfte, revisionsfrågor och avgränsning	3
2.2	Revisionskriterier	4
2.3	Metod	4
3	Resultat av granskningen	5
3.1	Organisation, roller och ansvar	5
3.2	Beredskap förändrat elevunderlag	6
3.3	Beslut	7
3.4	Ekonomisk uppföljning	8
3.5	Kostnadsutveckling inom gymnasieskolan	9
4	Slutsats och rekommendationer	18

1 Sammanfattning

Vi har av Sollefteå kommuns revisorer fått i uppdrag att granska kostnadsutvecklingen och effektiviteten inom gymnasieskolan. Uppdraget ingår i revisionsplanen för år 2021.

Syftet med granskningen har varit att bedöma om kommunstyrelsen säkerställt att gymnasieverksamheten bedrivs på ett ändamålsenligt och på ett ekonomiskt tillfredsställande sätt.

Vår sammanfattande bedömning är att kommunstyrelsen till stor del säkerställt att gymnasieverksamheten bedrivs på ett ändamålsenligt och på ett ekonomiskt tillfredsställande sätt. Vi har dock noterat att gymnasieverksamheten kostar mer än vad som är statistiskt förväntat givet Sollefteå kommuns förutsättningar. Då verksamheten under år 2021 prognostiserat att klara en budget i balans är vår slutsats att gymnasieverksamheten är en politiskt prioriterad verksamhet i Sollefteå kommun.

Inledningsvis är vår bedömning att roller och ansvar gällande ekonomistyrningen är tydligt definierat. Vi bedömer också att verksamheten har god beredskap för att kunna hantera till exempel förändrat elevunderlag. Samarbete och träffar mellan företrädare för gymnasieskolan inom länet bidrar också till en hög beredskap. Med utgångspunkt i de beslut som rör gymnasieverksamheten som vi granskat är vår bedömning att kommunstyrelsen har tillräckliga beslutsunderlag. Beslutsunderlagen har, där det funnits behov, även haft redogörelse av ekonomiska konsekvenser samt riskanalyser.

Vi bedömer vidare att kommunstyrelsen får en tillräcklig återrapportering av gymnasieskolans ekonomi. Vi anser dock att kommunstyrelsen i besluten bör hantera avvikelser på ett tydligare och konkretare sätt. I de exempel vi tagit del av ges ett generellt uppdrag till "verksamheterna med negativ budgetavvikelse att vidta åtgärder för att komma i anslagen budgetram". Vi anser att detta bör konkretiseras samt utökas till att omfatta krav på återrapportering till kommunstyrelsen. Vi har heller inte sett någon tydlig koppling mellan ekonomisk uppföljning och de åtgärder som eventuellt föreslås mellan elevernas kunskapsresultat förutom vid årsredovisningen och i viss mån i budgetarbetet. Vid intervjuerna framkommer att ett omtag gällande kvalitetsarbetet och kvalitetsrapporterna genomförts under året. Kopplingen mellan ekonomi och elevernas kunskapsresultat kommer enligt företrädare för verksamheten att bli mycket tydligare i och med det förändrade arbetssättet. Vi uppmanar kommunstyrelsen att säkerställa att koppling mellan ekonomiska beslut och elevernas kunskapsresultat tas i beaktande.

Utifrån våra slutsatser och bedömningar rekommenderar vi kommunstyrelsen att:

- hantera avvikelser i ekonomiuppföljningarna på ett tydligare och konkretare sätt och utöka beslutsformuleringarna till att omfatta krav på återrapportering av vidtagna åtgärder för en budget i balans.
- säkerställa att koppling mellan ekonomiska beslut och elevernas kunskapsresultat tas i beaktande.

2 Inledning/bakgrund

Vi har av Sollefteå kommuns revisorer fått i uppdrag att granska kostnadsutvecklingen och effektiviteten inom gymnasieskolan. Uppdraget ingår i revisionsplanen för år 2021.

I Sollefteå kommuns gymnasieskola erbjuds 18 nationella, 12 yrkesprogram och 6 högskoleförberedande program. Sollefteå gymnasium erbjuder längd samt skidskytte som specialidrott. Till gymnasieutbildningen räknas gymnasieskolan och gymnasiesärskolan.

Inom gymnasiet ligger Sollefteå kommun bland de 25 % med högst kostnad per elev. Elevantalet har minskat de senaste åren och verksamheten har inte anpassats till ändrade förutsättningar fullt ut. Detta i kombination med gymnasieskolans programutbud har det medfört underskott. Vid bokslutet 2019 uppgår gymnasieverksamheten inklusive sarskolan till -11,3 mkr och förklaras bl.a. av att verksamheten inte kunnat ställa om till minskade intäkter från Migrationsverket. Dessutom framkommer i årsredovisningen år 2019 att ökade interkommunala kostnader och ökade personalkostnader också bidragit till det negativa resultatet.

Vid delårsrapporten per sista augusti 2020 uppgick underskottet till -5,9 mkr för gymnasieskola, sarskola och vuxenutbildning sammantaget.

Med anledning av de negativa resultaten har revisorerna utifrån sin bedömning av väsentlighet och risk gett KPMG i uppdrag att granska kostnadsutveckling och effektivitet i gymnasieskolan.

2.1 Syfte, revisionsfrågor och avgränsning

Syftet med granskningen har varit att bedöma om kommunstyrelsen säkerställt att gymnasieverksamheten bedrivs på ett ändamålsenligt och på ett ekonomiskt tillfredsställande sätt.

Vi har därför granskat:

- om det finns tydliga roller och ansvar mellan kommunstyrelse, skolchef och rektorer avseende ekonomistyrningen?
- om det finns en god beredskap i den kommunala gymnasieorganisationen för att möta förändringar i elevantal och elevers valmönster?
- om det finns fullgoda beslutsunderlag med ekonomiska konsekvenser inför kommunstyrelsens beslutsfattande som rör gymnasieskolan? (exempelvis rörande programutbud)
- om kommunstyrelsen får en tillräcklig återrapportering av gymnasieskolans ekonomi?
- om den ekonomiska uppföljningen och de åtgärder som vidtas kopplas till elevernas kunskapsresultat?
- om åtgärder vidtas när uppföljningar och analyser visar på behov av detta?

Granskningen omfattar även en beskrivning av kostnadsutvecklingen inom gymnasieskolan.



Sollefteå kommun

Granskning av kostnadsutveckling och effektivitet inom gymnasieskolan

2022-01-27

2.2 Revisionskriterier

Granskningen avser kommunstyrelsen.

2.3 Metod

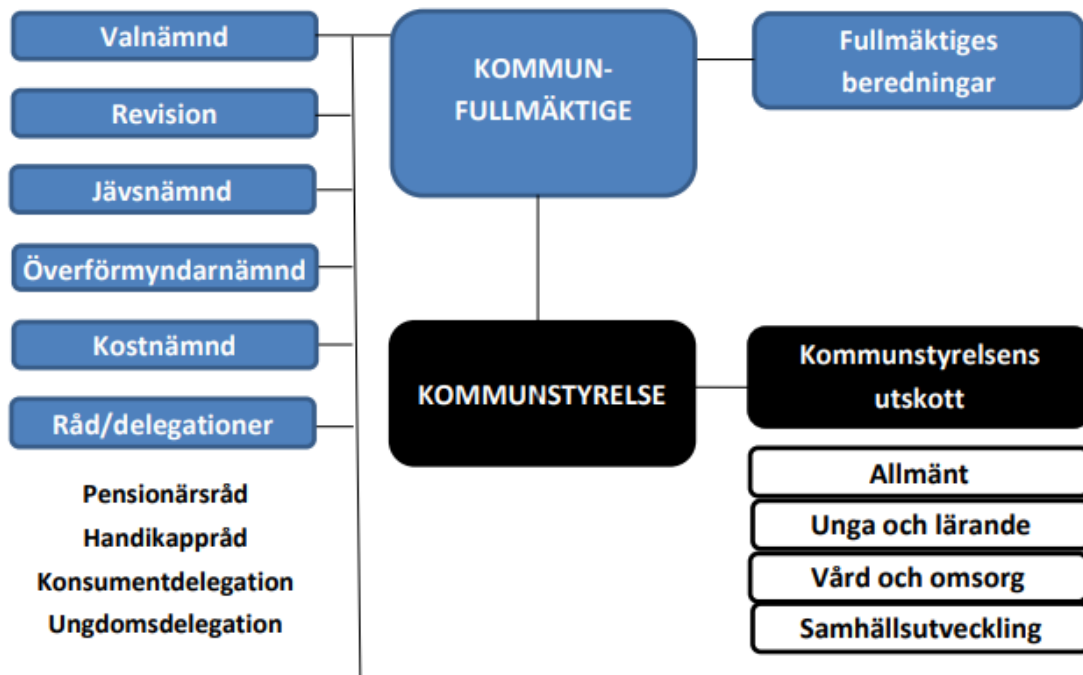
Granskningen har genomförts genom dokumentstudier och intervjuer med berörda tjänstemän samt utskottet Unga och Lärandes ordförande tillika ledamot i kommunstyrelsen.

3 Resultat av granskningen

3.1 Organisation, roller och ansvar

lakttagelser

Kommunstyrelsen är kommunens ledande politiska förvaltningsorgan med ett övergripande ansvar för kommunkoncernens utveckling och ekonomiska ställning. I kommunstyrelsens styrfunktion ingår att övervaka att de av fullmäktige fastställda målen och planerna för verksamhet och ekonomi efterlevs och att kommunens löpande förvaltning hanteras rationellt och ekonomiskt. Under kommunstyrelsen finns fyra utskott, samhällsutveckling, lärande och unga, vård och omsorg samt allmänna utskottet. Utskotten har till uppgift att bereda ärenden till kommunstyrelsen men har också delegation att fatta vissa beslut.



Enligt dokumentet Styrdokument beslutat i kommunfullmäktige 2021-04-26 §13 regleras roll och ansvarsfördelning i Sollefteå kommun. Kommunfullmäktige har det samlade ansvaret och styr nämnder och helägda bolag. Vidare enligt 4.2 ska "Kommunstyrelsen ska stödja och ha uppsikt över nämndernas, de kommunala bolagens och kommunalförbundens verksamheter samt leda och samordna planering och uppföljning av kommunens ekonomi och verksamhet i enlighet med kommunallagen § 6:1-4". Kommunstyrelsen har i Sollefteå kommun i princip allt verksamhetsansvar men har till sin hjälp fyra utskott Allmänt, Unga och lärande, Vård- och omsorg samt Samhällsutveckling. Utskotten har till uppgift att bereda ärenden men har även delegation på att fatta beslut i vissa frågor. Inom tjänstemannaorganisationen finns verksamheterna organiserade inom *Gemensam service*, *Medborgarservice* samt *Välfärd* där stora delar av kommunens verksamheter såsom grundskola, gymnasium, äldreomsorg och individ- och familjeomsorg återfinns.

2022-01-27

Kommunstyrelsen ansvarar för att verksamheten bedrivs inom tilldelade ekonomiska resurser och enligt de mål och särskilda direktiv som kommunfullmäktige.

Enligt punkt 4.4 i styrdokumentet är det kommunchefen som har det yttersta verksamhets- och budgetansvaret samt uppgiften att tydliggöra mål och ansvar i organisationen. Kommunchefen ska fortlöpande följa upp de av kommunfullmäktige beslutade målen. Eventuella avvikelser ska snarast rapporteras till kommunstyrelsen. Det är kommunchefens ansvar att omgående ta initiativ till åtgärder för att förhindra att tilldelad nettobudget överskrids och om behov föreligger föreslå kommunstyrelsen omfördelning av budget mellan kommunstyrelsens verksamhetsområden.

Delegeringsordningen är tydlig och klar. Är en fråga inte omnämnd i delegationsordningen så är det kommunstyrelsen som är beslutande. Enligt företrädare för verksamheten deltar alla utskottsledamöter på kommunstyrelsens sammanträden.

Intervjuade företrädare för verksamheten upplever att det finns en tydlig ansvarsfördelning mellan kommunstyrelse, utskott, skolchef och rektorer avseende ekonomistyrningen. De anser också att rollerna är tydliga.

3.1.1 **Bedömning - Organisation, roller och ansvar**

Genom vår granskning kan vi konstaterat att roller och ansvarsfördelning gällande ekonomistyrningen är tydligt reglerat i styrdokument. Verksamhetsföreträdare upplever också att roll- och ansvarsfördelningen är tydlig och väl inarbetad.

3.2 **Beredskap förändrat elevunderlag**

lakttagelser

Enligt företrädare inom regionen finns sju kommuner med gymnasieutbildning samt totalt sett många friskolor även om det i Sollefteå kommun inte finns någon gymnasial friskola. Det finns olika former av samverkansavtal mellan kommunerna för att säkerställa att alla inriktningar finns inom regionen. Företrädare för verksamheten anser att det regionalt finns stor kapacitet att ta om hand förändrat sökmönster men inte fullt ut inom kommunen ut. Enligt företrädarna för kommunen så går verksamheten inte med ledigt utrymme i väntan på förändrade elevströmmar däremot finns beredskap att vidta åtgärder om något skulle inträffa. Gymnasieverksamheten klarade exempelvis de kraftigt ökade elevantalet på grund av flyktingströmmarna åren 2015-2016 på ett bra sätt. Genom åren har verksamheten haft ungefär lika många i elever in som ut. Sista åren dock ett litet överskott av elever som kommer till kommunen.

Inom länet träffas företrädare för gymnasieskolan årligen för att bland annat diskutera samverkansavtal. De träffas också vid gemensamma seminarier och utbildningar, utbytet är främst informellt och återrapporteras via informationspunkter till bland annat utskott och kommunstyrelse.

Enligt företrädare för verksamheten får utskottet ta del av ansökningsläget ett flertal gånger under sökperioden. Tjänstepersoner och politiska företrädare, framförallt ordförande och vice ordförande i utskottet, jobbar dessutom nära varandra och har enligt uppgift daglig informell kontakt. Historiskt har det hänt att något program pausats, lagts ner för att startas upp igen på grund av variation i sökandet.

2022-01-27

Det har dock inte hänt på senare år då kommunstyrelsen, enligt företrädare för verksamheten, tog beslut under 2015-10-16 §202 om ett långsiktigt programutbud för åren 2016-2021. Under senare år har det enligt företrädare för verksamheten varit ett gynnsamt läge med stabil tillströmning av elever. Vid färre elevantal ett enskilt år arbetar verksamheten med att slå ihop och samläsa vissa program/kurser.

3.2.1 Bedömning – Beredskap förändrat elevunderlag

Vi bedömer att verksamheten har god beredskap för att kunna hantera förändrat elevunderlag. Inom länet träffas också företrädare för gymnasieskolan regelbundet vilket också bidrar till en hög beredskap.

3.3 Beslut

Utredningsuppdrag: Ett fjärde år vid Teknikprogrammet, KS 2022-01-12 §5

Kommunstyrelsen beslutar att anta inriktningsbeslutet att ansöka om att starta upp ett fjärde tekniskt år med inriktning gymnasieingenjör vid Sollefteå gymnasium hösten 2023. Beslutet har föregåtts av ett beslut i utskottet Unga och Lärande 2021-12-16 §83. Inför utskottets beslut finns en utredning daterad 2021-12-09, - Ett fjärde år vid Teknikprogrammet¹ som grund. Utredningen innehåller bland annat en omvärldsanalys, information om möjlighet till statsbidrag samt resonemang om samverkan och samarbete, lokalt, regionalt och nationellt. Det finns även ett förvaltningsyttrande daterat 2021-11-15 innehållande ekonomiska konsekvenser och förslag på finansiering. Utskottets beslut innehåller samma analys av ekonomiska konsekvenser samt förslag på finansiering.

Skolans kvalitetsplan 2022-2024, KS 2022-01-12 §X

Kvalitetsplan för åren 2022-2024 fastställs av kommunstyrelsen. Kvalitetsplanen omfattar skolans samtliga verksamhetsområden. Beslutet har föregåtts av förslag i utskottet Unga och Lärande 2021-12-16 §82. Som beslutsunderlag finns ett förvaltningsyttrande², förslag till Kvalitetsplan³ samt Årshjul⁴ bilaga till kvalitetsplanen. Enligt företrädare för verksamheten har arbetet med kvalitetsplanen även inkluderat arbetsdagar med skolledningen, presidiet från Unga och lärandeutskottet samt rektorerna. Utskottet har även genomfört en workshop i ämnet. Detta finns även noterat i utskottets protokoll 2021-10-14 §59. Kvalitetsplanen föranleder inga ekonomiska konsekvenser.

Start av El- och energiprogram, KS 2019-03-12 §72

Kommunstyrelsen fattade beslut 2019-03-12 att starta el- och energiprogrammet med inriktningarna Elteknik och Energiteknik med antagning fr.o.m läsåret 2020/2021. Beslutet har föregåtts av förslag i utskottet Unga och Lärande datum 2019-02-14 §9. Som beslutsunderlag finns ett förvaltningsyttrande⁵ med bland annat redogörelse för

¹Yttrande Ett fjärde år vid Teknikprogrammet, Dnr KS 294/2020

² KS 404/2021-1

³ KS 404/2021-2

⁴ KS 404/2021-3

⁵ KS 366/2018-4

2022-01-27

branschens inställning, konsekvenser för länets gymnasiesamverkan samt ekonomiska konsekvenser och förslag på finansiering. Därutöver finns en riskanalys.

Unga och Lärande Budget 2022, KF 2021-06-28 §71

Kommunfullmäktiges beslut har föregåtts av beslut i kommunstyrelsen 2021-06-08 §108. Inför budgetbeslutet har verksamheten arbetat fram underlag till budgetberedningen 27-29/4 2021 gällande gymnasieskola, särskola och vuxenutbildning. Där framkommer att verksamheten för att klara föreslagen budgetram år 2022 preliminärt behöver vidta åtgärder om ca 3 mkr i förhållande till den planerade organisationen för 2021/2022. Ca 1,3 mkr avser gymnasieskolan år 2022. Förslag på möjliga kostnadssänkande åtgärder lämnas inklusive en konsekvensanalys. Slutligen fastställer utskottet för Unga och Lärande resursfördelningen för samtliga av skolans verksamhetsområden 2021-12-16 §84.

3.3.1 Bedömning beslut inklusive beslutsunderlag

I samtliga utvalda beslut redogjorda för ovan är vår bedömning att tillräckliga beslutsunderlag funnits. Beslutsunderlagen har där det funnits behov haft redogörelse av ekonomiska konsekvenser samt riskanalyser.

3.4 Ekonomisk uppföljning

Styrprocessen i Sollefteå kommun består enligt styrdokumentet av två delar; dels processen för upprättande av verksamhetsplan med budget som anger vad verksamheten ska uppnå och till vilka resurser, och dels processen för uppföljning och utvärdering för att se om utfallet blev som planerat.

Enligt styrdokumentet ska varje månad, undantaget januari och juni månads utfall, löpande uppföljning av verksamhet och ekonomi lämnas till kommunstyrelsen. Per sista april görs en fördjupad uppföljning av verksamhet och ekonomi, kompletterad med prognos för hela året. Denna uppföljning, som också redovisar hur målarbetet fortgår, ska behandlas av kommunfullmäktige. Per sista augusti upprättas delårsbokslut och per sista december årsbokslut. Vid dessa uppföljningar ska också bedömning av måluppfyllelse redovisas till kommunfullmäktige. Vid negativ budgetavvikelse, som förvaltningen inte själv kan åtgärda, ska kommunchefen enligt styrdokumentet ge kommunstyrelsen åtgärdsförslag och kommunstyrelsen ska snarast fatta beslut om åtgärder. Om beslutade åtgärder innebär väsentliga avsteg från de av kommunfullmäktige antagna mål ska kommunfullmäktige informeras om detta.

Enligt företrädare för verksamheten får utskottet månatligen en verksamhetsuppföljning med hög detaljnivå av skolekonomen med undantag av januari och juni. Enligt utskottets protokoll tar utskottet "del av redovisningen" trots att uppföljningen visar underskott, se utskott för Unga och Lärande 2020-10-15 §42 avseende Ekonomi- och verksamhetsuppföljning per 2020-09-30. I rapporten redovisas föreslagna åtgärder men samtidigt konstateras att vidtagna åtgärder inte räcker för att klara en budget i balans för år 2020. Kommunstyrelsen beslutar i protokollet 2020-10-29 §181 "att godkänna redovisningen..." samt "att uppdra till verksamheterna med negativ budgetavvikelse att vidta åtgärder för att komma i anslagen budgetram".

2022-01-27

Under år 2021 har prognoserna visat en budget i balans i genomgångna uppföljningar och följaktligen redovisas inga åtgärder för en budget i balans. Vid intervjuerna framkommer att det till största delen är en ramutökning inför år 2021 som medfört en budget i balans.

Enligt företrädare för verksamheten är det skolekonomen som i huvudsak arbetar med de ekonomiska uppföljningarna. Detta sker i samarbete med rektorerna och med verksamhetschefen. Vid gemensamma ledningsmöten varannan vecka är ekonomin en stående punkt där ekonomen redovisar den ekonomiska ställningen och samtal gällande ekonomin förs i gruppen.

3.4.1 **Bedömning -Ekonomisk uppföljning**

Vi bedömer att ekonomiska avvikelser analyseras på ett förtjänstfullt sätt och framförallt utskottet Unga och Lärande får ta del av analys och utfall. Ledamöterna i utskottet är även en del av kommunstyrelsen vilket innebär att dessa ledamöter får den mer omfattande presentationen. Resterande del av kommunstyrelsen får en presentation på mer aggregerad nivå. Vi bedömer att kommunstyrelsen får en tillräcklig återrapportering av gymnasieskolans ekonomi. Vi anser dock att kommunstyrelsen bör hantera avvikelser ett tydligare och konkretare sätt. I de exempel vi tagit del av ges ett generellt uppdrag till "verksamheterna med negativ budgetavvikelse att vidta åtgärder för att komma i anslagen budgetram". Vi anser att detta bör konkretiseras samt utökas till att omfatta krav på återrapportering till kommunstyrelsen. Vi har inte sett någon tydlig koppling mellan ekonomisk uppföljning och de åtgärder som eventuellt föreslås och elevernas kunskapsresultat förutom vid årsredovisningen och i viss mån i budgetarbetet. Vid intervjuerna framkommer att ett omtag gällande kvalitetsarbetet och kvalitetsrapporterna genomförts under året. Kopplingen mellan ekonomi och elevernas kunskapsresultat kommer enligt företrädare för verksamheten att bli mycket tydligare i och med det förändrade arbetssättet. Vi uppmanar kommunstyrelsen att säkerställa att koppling mellan ekonomiska beslut och elevernas kunskapsresultat tas i beaktande.

3.5 **Kostnadsutveckling inom gymnasieskolan**

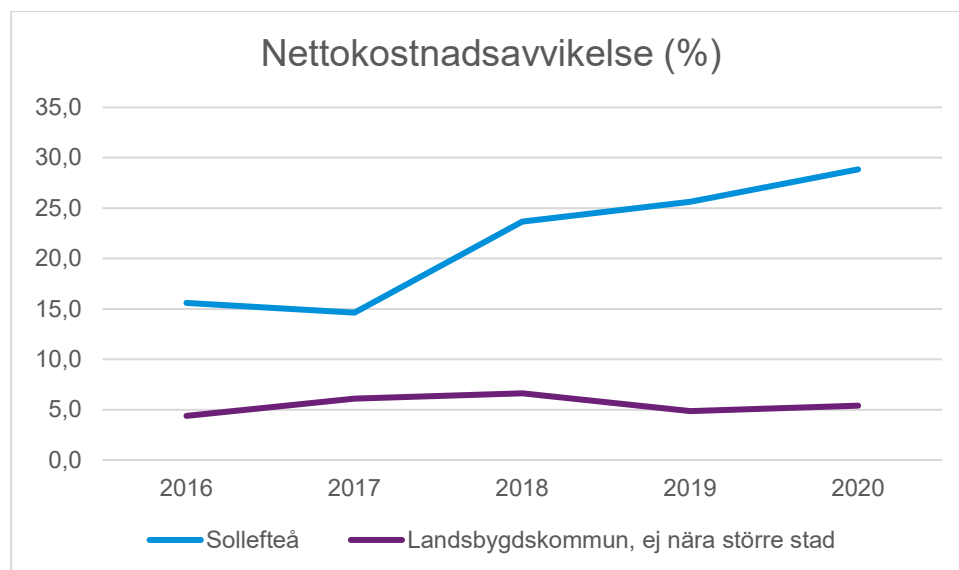
Nettokostnadsavvikelse

Nettokostnadsavvikelse är avvikelse i procent mellan nettokostnad och referenskostnad för gymnasieskolan, kr/inv. Nettokostnad är bruttokostnad minus bruttointäkt. Referenskostnaden bygger på nettokostnaden för gymnasieskola i riket, andel 16-18-åringar i kommunen, elevernas programval samt antaganden om merkostnader för små skolor, skolskjuts och inackorderingsbidrag. Därutöver tillkommer del av standardkostnaderna från delmodellerna löner, bebyggelsestruktur och befolkningsutveckling. Positiva värden på nettokostnadsavvikelsen indikerar högre kostnadsläge än statistiskt förväntat och negativa värden ett lägre kostnadsläge än statistiskt förväntat. Från och med 2019 beräknas nettokostnadsavvikelse på ett nytt sätt pga förändringar i kostnadsutjämnningen. Detta påverkar delvis jämförbarheten med tidigare år. Nettokostnadsavvikelsen för Sollefteås gymnasieskola 2020 uppgår till 28,8 % vilket innebär en högre kostnad än vad som statistiskt är förväntat givet genomsnittlig politisk ambitionsnivå och genomsnittlig effektivitetsnivå i verksamheten. Detta motsvarar en "överkostnad" på 26 mkr. Nettokostnadsavvikelsen för kommungruppen uppgår till 9,1 mkr vilket motsvarar 5 mkr i "överkostnad" i genomsnitt.

Sollefteå kommun

Granskning av kostnadsutveckling och effektivitet inom gymnasieskolan

2022-01-27



Källa: Statistikdatabasen Kolada (www.kolada.se) insamlat av SCB.

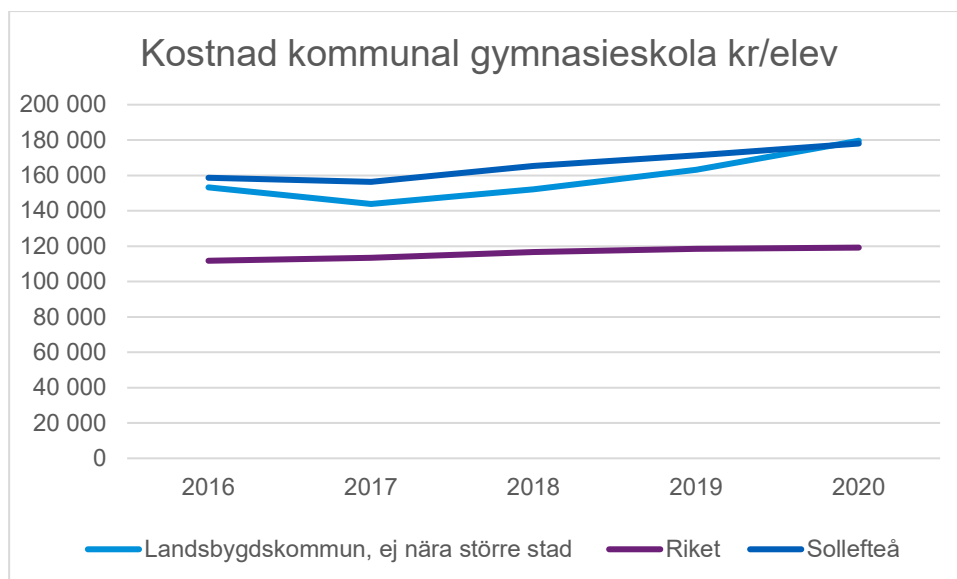
Total kostnad

Totala kostnader mätt i kr/elev för den kommunala gymnasieskolan har sedan 2016 varit något högre än kommungruppen och mycket högre än för riket som genomsnitt. Skillnaden med riket har ökat. 2020 är Sollefteås kommuns kostnad i paritet med kommungruppens kostnad. I statistiken ingår kostnader för: lokaler och inventarier, måltider, elevhälsa, undervisning, lärverktyg samt övriga kostnader. Skolskjuts ingår inte. Kostnaden för kommuner i gymnasieförbund redovisas inte, då merparten av kostnaden för dessa redovisas som köpt verksamhet. Högre totala kostnader per elev kan bero av många anledningar vilket gör att en grundligare analys måste genomföras. Programutbudet i sig påverkar kostnaden i hög grad men kan å andra sidan medföra interkommunala intäkter om programmen lockar elever från andra kommuner. Vi kommer öka detaljnivå och i kommande avsnitt bryta ner kostnaderna i syfte att hitta avvikelser.

Sollefteå kommun

Granskning av kostnadsutveckling och effektivitet inom gymnasieskolan

2022-01-27

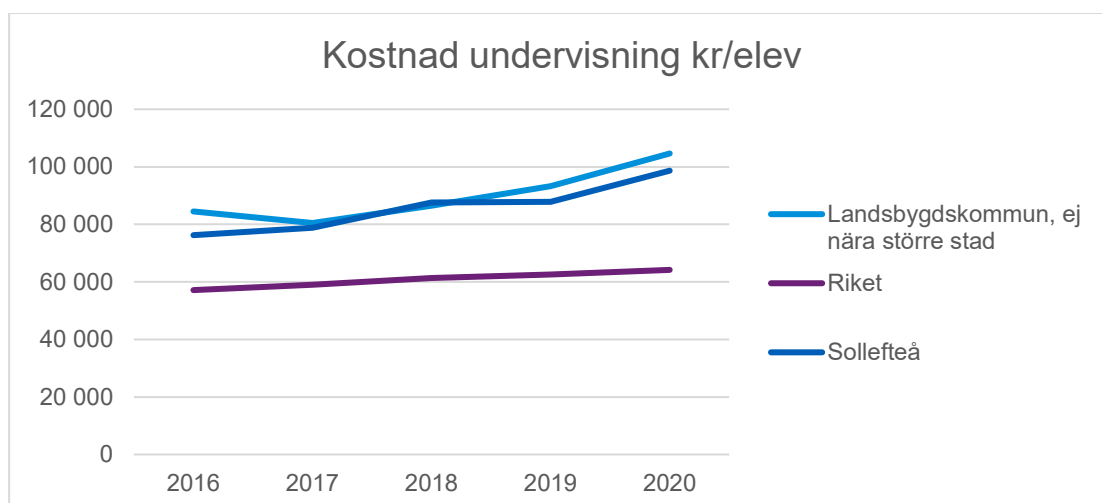


Källa: Statistikdatabasen Kolada (www.kolada.se) insamlat av SCB.

Kostnad för undervisning

Kostnad för undervisning har sedan 2016 legat högre i Sollefteå kommun jämfört med genomsnittet för riket medan kostnaden har legat i närheten av kommungruppens genomsnitt. 2020 var kostnaden för Sollefteå kommuns gymnasieskola 98 654 kr/elev att jämföra med kommungruppens kostnad på 104 625 kr/elev. Riket däremot låg på 64 171 kr/elev.

I statistiken ingår kostnader för skolans rektor och andra anställda med ledningsuppgifter, skolans undervisande personal, stödåtgärder till elever, arbetslivsorientering, kompetensutveckling av personalen och liknande kostnader. I statistiken ingår inte kostnader för kompetensutveckling såsom kurs- och seminarieavgifter.



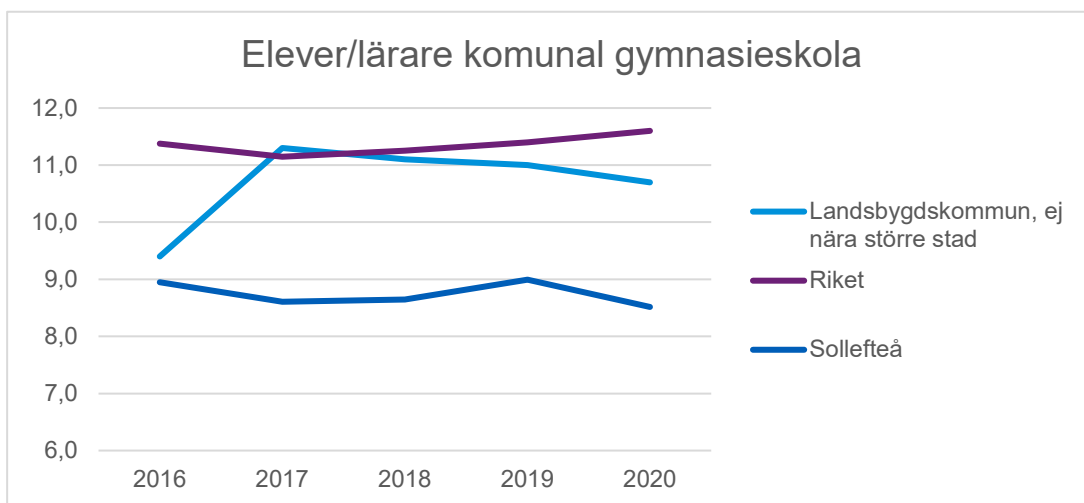
Källa: Statistikdatabasen Kolada (www.kolada.se) insamlat av SCB.

Sollefteå kommun

Granskning av kostnadsutveckling och effektivitet inom gymnasieskolan

2022-01-27

Undervisningskostnader per elev påverkas av storleken på elevgrupperna, mindre elevgrupper ger en högre undervisningskostnad, det vill säga nyckeltalet elever/lärare är lågt. Av figuren nedan att döma kan vi konstatera att nyckeltalet för år 2020 i Sollefteå kommun uppgår till 8,5 elever per lärare medan det för kommungruppen och riket uppgår till 10,7 respektive 11,6 elever per lärare. Antalet elever per lärare har sedan 2016 varit lägre i Sollefteå kommun jämfört med genomsnittet i kommungrupp och i riket. Det är därför något anmärkningsvärt att kostnaden för undervisning per elev har varit högre i kommungruppen jämfört med i Sollefteå trots att nyckeltalet varit högre.



Källa: Skolverket insamlat av SCB.

Utbildningsnivån hos lärarna påverkar också undervisningskostnaden givet ett antagande om att utbildade lärare tjänar med än outbildade lärare. Enligt tabellen nedan som avser år 2020 uppgår andelen lärare med pedagogisk högskoleexamen till 76,3 % i Sollefteå kommun att jämföra med 74 % kommungruppen. Allt annat lika bör detta bidra till högre undervisningskostnader i Sollefteå jämfört i kommungruppen. Förhållandet är dock det omvända gällande lärare med specialpedagogisk högskoleexamen. En djupare analys behövs för att beräkna nettoeffekten på undervisningskostnaden.

Avser 15 oktober 2020	Lärare andel kvinnor %	Lärare med pedagogisk högskoleexamen %	Lärare med specialpedagogisk högskoleexamen %	Elever per SYV
Sollefteå	45,8	76,3	2,7	315,5
Landsbygdskommun	49,3	74,0	3,2	416,5
Riket	52,5	83,3	3,6	424,2

Källa: Skolverket insamlat av SCB.

Sollefteå kommun

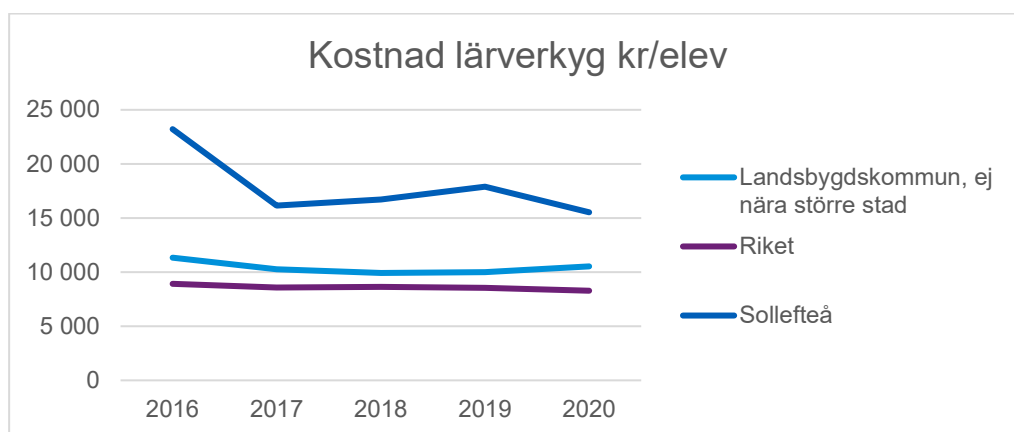
Granskning av kostnadsutveckling och effektivitet inom gymnasieskolan

2022-01-27

Kostnad lärverktyg

Kostnaden för lärverktyg (kr/elev) har minskat i Sollefteå jämfört med 2016. 2020 uppgick den till 15 530 kr/elev att jämföra med 23 213 kr/elev för 2016. Kostnaden är dock betydligt högre i jämförelse med genomsnittet i riket och i kommungruppen där kostnaden uppgår till 8 282 samt 10 525 kr/elev för år 2020.

Kostnaden för lärverktyg inkluderar läroböcker, inklusive skön- och facklitteratur, tidningar, tidskrifter, broschyrer och annat tryckt material, för undervisning samt kopior och för böcker inköpta till skolbiblioteket, lönekostnader för skolbibliotekarie samt kostnader för övrig skolbiblioteksservice. Även kostnader för utrustning som maskiner, verktyg, symaskiner, hyvelbänkar, datorer som används för undervisning i skolan, bild- och ljudmedier, AV-centraler, förbrukningsmaterial, programvara för undervisning, studiebesök, kulturaktiviteter, lägerskolor, kostnader för resor i samband med studiebesök, kulturaktiviteter och lägerskolor m.m. Kostnader för internetanslutning och e-postadresser i skolan till elever och lärare, service och underhåll t.ex. av datorutrustning eller annan utrustning som används i undervisningen och kalkylerade kapitalkostnader för denna utrustning inkluderas.



Källa: Statistikdatabasen Kolada (www.kolada.se) insamlat av SCB.

Kostnad lokaler

Lokalkostnaderna per elev har i Sollefteå kommun ökat sedan år 2017 då kostnaden uppgick till 30 857 kr/elev att jämföra med år 2020 då kostnaden uppgick till 38 226 kr/elev. Riket och kommungruppen uppvisar mycket liten kostnadsökning per elev och för riket uppgår lokalkostnaden i genomsnitt till 20 811 kr/elev medan den för kommungruppen uppgår till 21 919 kr/elev.

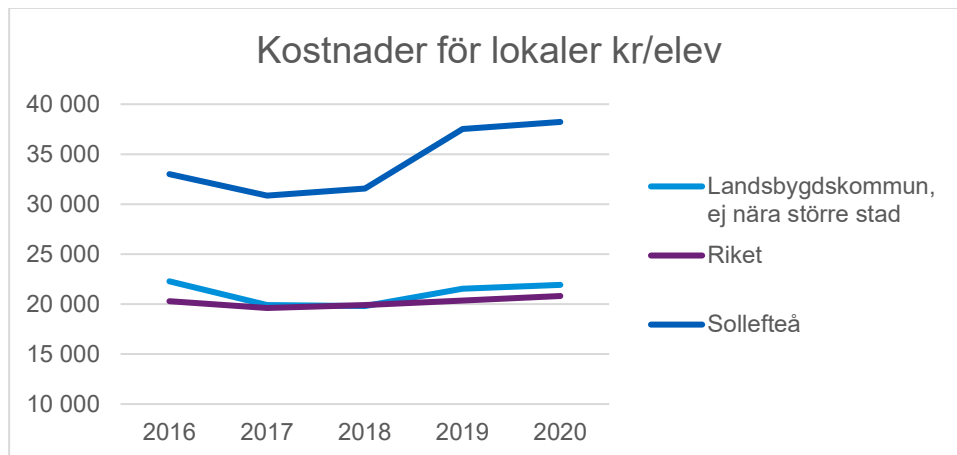
Med lokalkostnader avses kostnader för lokaler och inventarier i form av direkta kostnader, fördelade lokalkostnader, externa och interna hyror, driftkostnader för värme, underhåll, städning m.m. samt kapitalkostnader för lokaler och de inventarier som inte räknas som lärverktyg. Kostnad för vaktmästare avseende fastighetskötsel redovisas här. Om lokalerna utnyttjas även för annan verksamhet än skolverksamhet, ska endast de kostnader som avser skolverksamheten redovisas.

Sollefteå kommun

Granskning av kostnadsutveckling och effektivitet inom gymnasieskolan

2022-01-27

Kostnader för skolbänkar, möbler, textilier etc. redovisas som lokal- och inventariestikostnad medan kostnader för t.ex. symaskiner och hyvelbänkar m.m. anses vara lärverktygskostnader.



Källa: Statistikdatabasen Kolada (www.kolada.se) insamlat av SCB.

Nyckeltalet påverkas i stor utsträckning av elevantalets utveckling då lokalkostnad åtminstone på kort sikt är trögrörlig. När elevantalet går ner ökat kostanden per elev även om tal kostnad är oförändrad. Åren 2018-2019 ökade dock elevantalet med 2 stycken medan kostnaden per elev ökade med ca 6 mkr. Det antyder att större förändringar är genomförda. Vi kan med denna enklare analys konstatera att Sollefteå kommun har dyra lokalkostnader i förhållande till jämförbara kommuner i kommungruppen. För att utreda huruvida det är för höga lokalkostnader genom ett icke effektivt lokalutnyttjande krävs en djupare analys. I en sådan analys bör till exempel programutbud samt kvadratmeter per elev ingå. Teoretiska program kräver vanligtvis mindre antal kvadratmeter per elev jämfört med praktiska program vilket innebär att programutbudet påverkar kostnaden för lokaler.

Kostnad måltider

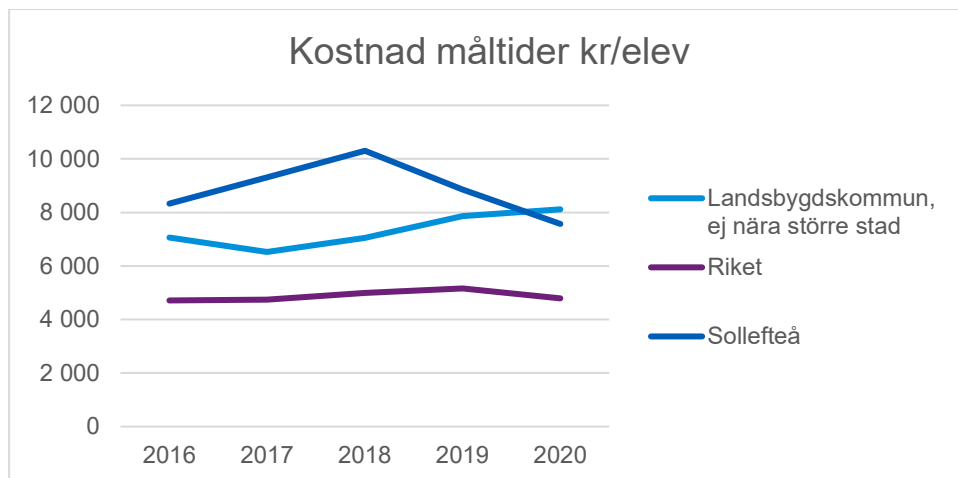
Kostnaden för måltider mätt i kronor per elev har kraftigt minskat från 2018 i Sollefteå och ligger år 2020 på 7 571 kr/elev vilket kan jämföras med 4 785 kr/elev för riket samt 8 116 kr/elev för kommungruppen.

Kostnaden avser skolmåltidsverksamhet (inklusive personal, livsmedel, transporter och material), cafeteria, administrativa kostnader (t.ex. lönekostnader för skolmåltidskonsulent och kostkonsulent), köp av tillagning eller servering av en från kommunen fristående entreprenör. Även intäkter från leveranser av mat till annan verksamhet redovisas om kostnader för denna verksamhet ingår i skolmåltidskostnaderna. Lokalkostnader för skolmåltider redovisas inte här utan under lokaler.

Sollefteå kommun

Granskning av kostnadsutveckling och effektivitet inom gymnasieskolan

2022-01-27

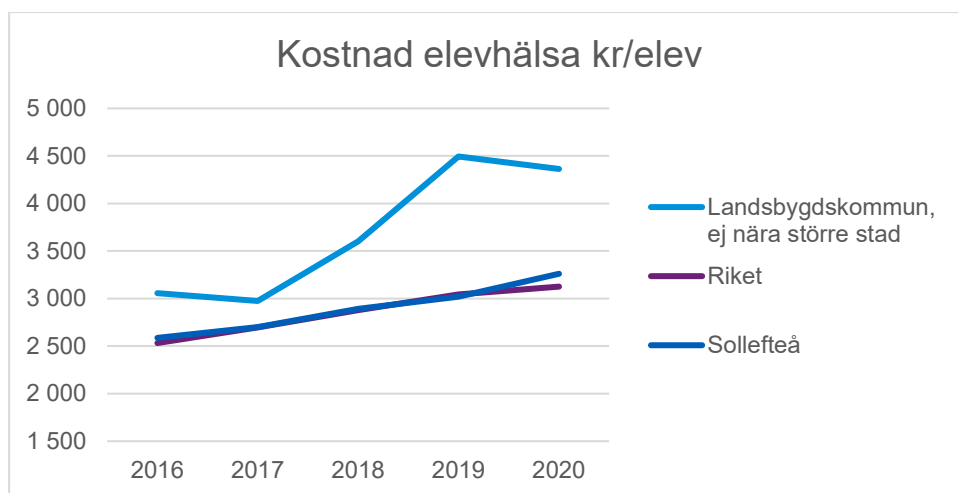


Källa: Statistikdatabasen Kolada (www.kolada.se) insamlat av SCB.

Kostnad elevhälsa

Kostnaden för elevhälsa i Sollefteå kommuns gymnasieverksamhet uppgår 2020 till 3 261 kr/elev vilket är i paritet med rikets genomsnitt men mycket lägre jämfört med kommungruppen som redovisar 4 361 kr/elev för 2020. Ökningen sedan 2016 har varit måttlig och följts utvecklingen för riket.

Kostnaden omfattar skolsköterska, skolläkare, skolpsykolog och skolkurator, inklusive eventuella köpta tjänster från exempelvis region. Lokalkostnader för dessa verksamheter redovisas inte här utan under lokalkostnader. Kostnader för elevassistenter, skolvårdar och elevförsäkringar ingår inte, dessa kostnader ingår under Övrigt.



Källa: Statistikdatabasen Kolada (www.kolada.se) insamlat av SCB.

Sollefteå kommun

Granskning av kostnadsutveckling och effektivitet inom gymnasieskolan

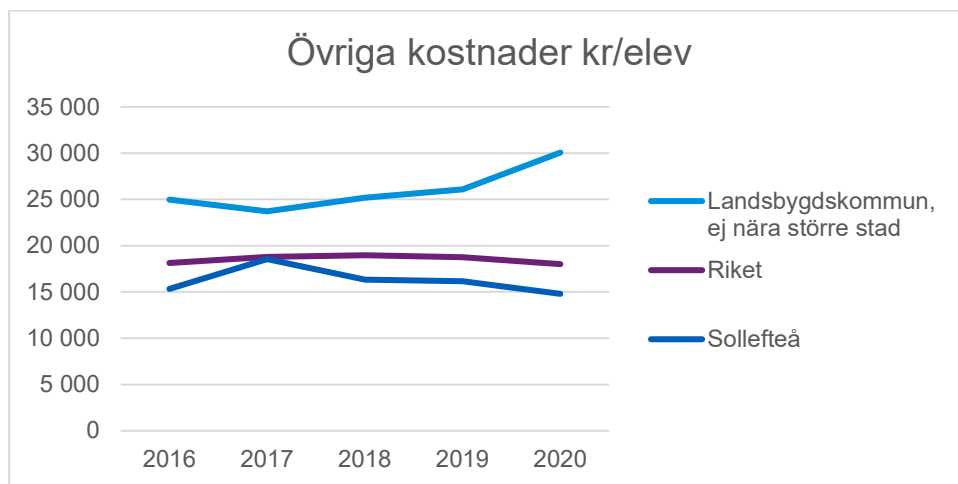
2022-01-27

Kostnader övrigt

Övriga kostnader per elev i Sollefteå kommun uppgår 2020 till 14 794 kr/elev vilket ska jämföras med 18 005 kr/elev för riket och 30 059 kr/elev för kommungruppen.

Kostnaden i Sollefteå har varit lägre än både rikets och kommungruppens genomsnitt sedan 2016.

I övriga kostnader ingår t.ex. barn- och utbildningsförvaltningen eller motsvarande OH-kostnader som ska fördelas ut på de olika skolformerna, administration, kostnader för kompetensutveckling utom lönekostnader för personal under tid för kompetensutveckling, t.ex. kursavgifter, konferenser etc., kostnader för utvecklingsarbete, stipendier, fackligt arbete, kostnader för elevförsäkringar, elevassistenter, talpedagoger, skolvårdar, tolkar och fritidspersonal (t.ex. fritidsledare), kostnader för SYV (studie- och yrkesvägledare).



3.5.1 Bedömning kostnader

Vi kan inledningsvis konstatera att kostnaderna för Sollefteå kommuns gymnasieskola är högre än vad som är statistiskt förväntat givet kommunens förutsättningar. Det har så varit sedan 2016 men skillnaden har ökat. Vi konstaterar vidare att totala kostnader mätt i kr/elev för den kommunala gymnasieskolan har sedan 2016 varit något högre för Sollefteå kommun än för kommungruppen och mycket högre än för riket som genomsnitt. Skillnaden jämfört med riket har dessutom ökat. Antalet elever per lärare har sedan år 2016 varit lägre i Sollefteå kommun jämfört med genomsnitten i kommungrupp och i riket. Det är därför något anmärkningsvärt att kostnaden för undervisning per elev har varit högre i kommungruppen jämfört med i Sollefteå trots att nyckeltalet varit högre. Vi kan vidare konstatera att kostnaderna för lärverktyg och lokaler mätt i kr/elev är höga i förhållande till kommungrupp samt till rikets genomsnitt.

Vi kan med den enklare analys som genomförts inom ramen för denna granskning konstatera att Sollefteå kommun har dyra lokalkostnader i förhållande till jämförbara kommuner i kommungruppen.



Sollefteå kommun

Granskning av kostnadsutveckling och effektivitet inom gymnasieskolan

2022-01-27

För att utreda huruvida det är för höga lokalkostnader genom ett icke effektivt lokalutnyttjande krävs en djupare analys. I en sådan analys bör till exempel programutbud samt kvadratmeter per elev ingå. Teoretiska program kräver vanligtvis mindre antal kvadratmeter per elev jämfört med praktiska program vilket innebär att programutbudet påverkar kostnaden för lokaler.

Under året 2020 har vi konstaterat att gymnasieverksamheten gick med underskott i förhållande till budget. Statistiken i ovanstående genomgång utgår dock från ekonomiska utfallet för respektive år vilket gör att eventuellt budgetöverskott alternativt budgetunderskott inte påverkar. Vår bedömning är att gymnasieverksamheten är en prioriterad verksamhet i Sollefteå kommun då budget tillförts till år 2021 så verksamheten visar en budget i balans trots att den ekonomiska statistiken visar på högre kostnader än jämförbara kommuner samt än vad som är statistiskt förväntat.



Sollefteå kommun

Granskning av kostnadsutveckling och effektivitet inom gymnasieskolan

2022-01-27

4 Slutsats och rekommendationer

Vår sammanfattande bedömning är att kommunstyrelsen till stor del säkerställt att gymnasieverksamheten bedrivs på ett ändamålsenligt och på ett ekonomiskt tillfredsställande sätt. Vi har dock noterat att gymnasieverksamheten kostar mer än vad som är statistiskt förväntat givet Sollefteå kommuns förutsättningar. Då verksamheten under år 2021 prognostiserat att klara en budget i balans är vår slutsats att gymnasieverksamheten är en politiskt prioriterad verksamhet i Sollefteå kommun.

4.1 Rekommendationer

Utifrån våra slutsatser och bedömningar rekommenderar vi kommunstyrelsen att:

- hantera avvikelser i ekonomiuppföljningarna på ett tydligare och konkretare sätt och utöka beslutsformuleringarna till att omfatta krav på återrapportering av vidtagna åtgärder för en budget i balans.
- säkerställa att koppling mellan ekonomiska beslut och elevernas kunskapsresultat tas i beaktande.

2022-01-27

KPMG AB

Eva Henriksson

Kommunal revisor

Kristoffer Bodin

Certifierad kommunal revisor