

Revisionsrapport

Resursfördelning och ekonomistyrning i gymnasieskolan

Sollefteå kommun

*Marie Lindblad
Cert. kommunal revisor*

*Susanna Huber
Revisionskonsult*

November 2018

Innehåll

Sammanfattning	2
1. Inledning	2
1.1. Bakgrund	3
1.2. Syfte och revisionsfråga.....	3
1.3. Revisionskriterier	3
1.4. Kontrollmål	3
1.5. Metod och avgränsning	4
2. Iakttagelser och bedömningar	5
2.1. Ändamålsenlighet.....	5
2.2. Ekonomisk tillfredsställelse	7
2.3. Intern kontroll	9
3. Avslutning	12
3.1. Sammanfattande revisionell bedömning	12
3.2. Rekommendationer.....	12

Sammanfattning

På uppdrag av kommunens förtroendevalda revisorer har PwC genomfört en granskning av resursfördelning och ekonomistyrning i gymnasieskolan. Granskningen tar utgångspunkt från kommunallagens revisionskapitel. Granskningen har inriktats mot följande områden:

Ändamålsenlighet

- Resursfördelning
- Måluppfyllelse verksamhetsmässiga mål

Ekonomisk tillfredsställelse

- Måluppfyllelse ekonomiska mål

Intern kontroll

- Underlag för planering. Fokus på långsiktig planering
- Uppföljning och analys av ekonomiskt resultat
- Återrapportering till kommunstyrelsen

Utifrån genomförd granskning görs följande samlade revisionella bedömning: Vi bedömer att kommunstyrelsen **i begränsad utsträckning** säkerställer att resursfördelning och ekonomistyrning inom gymnasieverksamheten bedrivs på ett ändamålsenligt sätt. Vi bedömer vidare att kommunstyrelsen **till övervägande del** säkerställer att gymnasieverksamheten bedrivs på ett ekonomiskt tillfredsställande sätt och med tillräcklig intern kontroll.

Resultat och underlag för gjorda bedömningar redovisas i följande avsnitt.

För att utveckla kommunens verksamhet bör följande rekommendationer prioriteras:

- Kommunstyrelsen behöver tydligare uppmärksamma de olika formerna för finansiering och planering av språkintroduktion i kommande års budgetarbete i syfte att skapa förutsägbara förutsättningar för gymnasieskolan att kunna hålla en ekonomi i balans.
- Kommunstyrelsen behöver säkerställa att beslut avseende mål, omfattning, inriktning och kvalitet fattas av kommunstyrelsen och inte av utskott.

1. Inledning

1.1. Bakgrund

Kommunens revisorer har med hänsyn till risk och väsentlighet bedömt det angeläget att göra en granskning inom ovan rubricerat område.

Kommunen har under flera år haft ett stort mottagande av nyanlända elever vilket medfört stora intäkter från migrationsverket samtidigt som det varit ett tryck på gymnasieskolan att tillhandahålla utbildningsplatser. Antalet nyanlända har nu minskat, vilket medför ett behov av att justera utbildningens omfattning.

Erfarenheter i många kommuner visar att det kan vara svårt att på kort sikt kunna minska gymnasieskolans kostnader när antalet elever och/eller intäkter minskar. En bristfällig anpassningsförmåga till förändrade behov kan riskera att skolans verksamhet inte bedrivs på avsett sätt.

1.2. Syfte och revisionsfråga

Revisorernas uppdrag regleras i kommunallagen kapitel 12. Syftet med granskningen är att granska och pröva om verksamheten inom gymnasieskolan bedrivs på ett ändamålsenligt och från ekonomisk synpunkt tillfredsställande sätt och med tillräcklig intern kontroll.

Revisionsfråga: Säkerställer kommunstyrelsen att resursfördelning och ekonomistyrning inom gymnasieverksamheten bedrivs på ett ändamålsenligt och ekonomiskt tillfredsställande sätt och med tillräcklig intern kontroll?

1.3. Revisionskriterier

Granskningen utgår från följande revisionskriterier:

- Kommunallagen kap 6:6
- Skollagens kapitel 2:8 a, 15:30
- Kommunala direktiv om ekonomistyrning

I övrigt se kontrollmål

1.4. Kontrollmål

Granskningen omfattar följande kontrollområden:

Ändamålsenlighet

- Resursfördelning
- Måluppfyllelse verksamhetsmässiga mål

Ekonomisk tillfredsställelse

- Måluppfyllelse ekonomiska mål

Intern kontroll

- Underlag för planering. Fokus på långsiktig planering

- Uppföljning och analys av ekonomiskt resultat
- Återrapportering till kommunstyrelsen

1.5. Metod och avgränsning

Granskningen har genomförts enligt följande metod:

- Dokumentgranskning av riktlinjer, rutiner, ekonomiska uppföljningar, resursfördelningsmodell, protokoll mm rörande gymnasieskolans ekonomistyrning.
- Intervju eller avstämning med huvudenhetschef skola, verksamhetschef gymnasieskola, rektor, biträdande rektorer samt ekonom.

Granskningen avser gymnasieskolan. Gymnasiesärskolan inkluderas ej. Granskning avser i huvudsak 2018. Revisionsobjektet i granskningen är kommunstyrelsen.

De intervjuade har getts möjlighet att sakgranska rapporten.

2. *Iakttagelser och bedömningar*

2.1. *Ändamålsenlighet*

I revisorernas uppdrag ingår att granska och pröva om verksamheten bedrivs på ett ändamålsenligt sätt. Med detta begrepp avses att styrelse, nämnder och verksamheter lever upp till fullmäktiges mål, riktlinjer och beslut samt gällande lagstiftning och föreskrifter.

Kommuner ska, enligt skollagens kap 2, § 8b, fördela resurser till utbildning inom skolväsendet efter barnens och elevernas olika förutsättningar och behov. Skollagen tydliggör vidare att alla barn och elever ska ges den ledning och stimulans som de behöver i sitt lärande och sin personliga utveckling för att de utifrån sina egna förutsättningar ska kunna utvecklas så långt som möjligt enligt utbildningens mål.

I denna granskning har följande kontrollområden valts för att pröva ändamålsenligheten:

2.1.1. *Kontrollområden och iakttagelser*

2.1.1.1. *Resursfördelning*

Resursfördelning från kommunfullmäktige till kommunstyrelsen

Under budgetberedningsprocessen genomför budgetberedningen en omvärldsanalys där den i grova drag analyserar trender och framtidsutsikter genom att blicka 5-10 år framåt. För en djupare förståelse av verksamheternas behov får varje verksamhet ta fram en kartläggning av förutsättningar och behov som redovisas för huvudenhetschef. Samtliga huvudenhetschefer redogör för sitt områdes förutsättningar, behov och aktuella förändringar inför budgetberedningen. Detta görs både muntligt och skriftligt.

I Sollefteå kommun fastställer kommunfullmäktige en samlad budgetram för verksamheterna gymnasieskola och särskola (kopplas till verksamhetschefs ansvarsområde). Ramen beslutas för ett år samtidigt som en plan för ytterligare två år fastställs. För år 2018 har gymnasieskolan tilldelats en budgetram om 92,9 mnkr. Ramen utgår från 2017 års ram och till denna kommer kompensation för löneökningar och eventuella plus- och minusposter. 2018 års ram justerades utifrån löneökningssatsning och ett kategori som betecknas ”allmänt”. Vi noterar att ramen inför 2019 justerades utifrån lönerevision, ”allmänt” samt även nya lokaler, IMSPR och körlektioner.

Resursfördelning från kommunstyrelsen till gymnasieskolan

Det finns en etablerad resursfördelningsmodell för utbildningsverksamheterna. Denna utgörs av en excelfil. Modellen beskrivs på ett övergripande sätt i en tjänsteskrivelse som är ett underlag till det årliga budgetbeslutet som tas av utskottet för utbildning och lärande. Utifrån resursfördelningsmodellen och prognosticerade barn/elevolymer gör ekonom ett förslag på fördelning av resurserna mellan verksamheterna. Utskottet för utbildning och lärande får information om hur budgeten är förlagd mellan olika verksamheter och om några justeringar i modellen är gjorda och fastställer därefter formellt budgetramens fördelning mellan grundsärskola, särskola och gymnasieskola (UL 2017-11-22 § 88).

Utifrån fördelningen till respektive verksamhet bokar ekonom bort kostnader för lokal, personal, avskrivningar etc. som ska hanteras centralt. Det underlag som därefter tas fram stäms av med rektorerna för de olika gymnasieprogrammen. Rektorerna har här en möjlighet att fördela om resurser utifrån sin lokala kunskap och erfarenhet. När rektorerna slutligen tilldelas en viss summa är det denna de har att förhålla sig till.

Språkintröduktion

Vid intervjuer framkommer att den största utmaningen i att fördela resurser mellan gymnasieprogrammen är att tilldela resurser till språkintröduktionsprogrammet. Detta eftersom det är mycket svårt att prognostisera antalet elever. Eleverna är antingen asylsökande, kvotflyktingar eller nyanlända som har fått uppehållstillstånd. För elever som inte har uppehållstillstånd erhåller kommunen ersättning från Migrationsverket om ca 116 tkr per kalenderhalvår och elev. Denna ersättning går till gymnasieverksamheten som en intäkt. Då eleven får uppehållstillstånd upphör denna ersättning till gymnasieskolan och eleven betraktas framåt från gymnasieskolans sida som vilken kommunelev som helst. Dessa elevers utbildning ska då klaras inom den ekonomiska ram som kommunfullmäktige tilldelat kommunstyrelsen. Kommunen får för dessa elever schablonersättningar från Migrationsverket som bland annat är tänkt att täcka kostnader för utbildning. En konsekvens av osäkerheterna gällande elevantal är att även prognostisering av lärarbehov är svårt.

2.1.1.2. Måluppfyllelse verksamhetsmässiga mål

I kommunens verksamhetsplan med budget (både 2017-2019 och 2018-2020) finns inom fokusområde *Utbildning och kompetensutveckling* följande mål som rör gymnasieskolan:

- Andelen gymnasieelever som har behörighet till vidare studier, grundläggande nivå, på universitet/högskolenivå ska öka med minst 3 procentenheter årligen jämfört med föregående år.
- Andelen behöriga/legitimerade lärare ska öka med minst 5 % årligen jämfört med föregående år, till 100% har uppnåtts.

Måluppfyllelse redovisas i verksamhetsberättelse för gymnasieskolan samt i kommunens årsredovisning. Under år 2017 uppnåddes inget av de två målen ovan. Andelen gymnasieelever med behörighet till vidare studier var:

- o 59,8 % för samtliga program (68,5 % år 2016)
- o 71,4 % för yrkesprogram (68,4%)
- o 81,8 % för högskoleförberedande program (80,5%)

Under 2017 hade 69,0 % av lärarna pedagogisk högskoleexamen (73,3 % år 2016). Detta är lägre än genomsnittet i både länet (75,8 %) och i riket (81,4 %). Sollefteå hade dock högre lärartäthet vilket motiveras med att en större andel elever finns vid de mer personalkrävande yrkesprogrammen.

Vid intervjuer framgår att verksamhetsmål, utöver fullmäktiges två mål, inte har formulerats för gymnasieskolan.

Slutligen noterar vi att kommunstyrelsen fastställt riktlinjer för rekryteringsförmåner som erbjuder förmåner till legitimerade lärare som en del i det strategiska arbetet med långsiktig kompetensförsörjning (KS 2018-01-09 § 3).

2.1.2. *Bedömning*

Granskningen styrker inte att resursfördelningen från kommunfullmäktige har en direkt koppling till demografiska förutsättningar eller antalet elever som går 4 år på gymnasiet. Budgetberedningen har dock fått information av huvudverksamhetsansvarig om verksamhetens behov och förutsättningar.

Kommunstyrelsen använder en etablerad resursfördelningsmodell till gymnasieverksamheten.

Språkinstruktionens svårigheter att både förutspå elevantal (och med det tillhörande kostnader) samt på vilket sätt detta ska finansieras (med ersättning från Migrationsverket eller av den ram som tilldelats gymnasieverksamheten) behöver särskilt uppmärksammas för att undvika framtida oönskade ekonomiska konsekvenser.

Måluppfyllelsen för de båda verksamhetsmässiga målen för gymnasieskolan är låg.

Att utskottet Unga och Lärande fastställer fördelning av ramen mellan verksamheter bedömer vi är utanför utskottets befogenheter. Detta eftersom en nämnd, i detta fall kommunstyrelsen, enligt kommunallagen, inte får delegera beslut som berör verksamhetens mål, inriktning, omfattning eller kvalitet (kommunallagen kap 6, § 38, p. 1).

2.2. *Ekonomisk tillfredsställelse*

I kommunallagen regleras att kommuner ska ha en god ekonomisk hushållning i sin verksamhet. Vidare reglerar lagen att det ingår i den förtroendevalda revisionens uppdrag att pröva om verksamheten bedrivs på ett från ekonomisk synpunkt tillfredsställande sätt.

Kommunfullmäktige har fastställt en styrmodell för kommunen som omfattar huvudprinciper för ekonomi och verksamhetsstyrning. Här tydliggörs att ”*vid konflikt mellan mål och tilldelad nettobudget är de ekonomiska resurserna överordnade målen*” (se *Styrdokument 2015*, fastställt av KF 2014-12-15 § 201). Vid negativ budgetavvikelse, som förvaltningen inte själv kan åtgärda, ska kommunchefen ge kommunstyrelsen åtgärdsförslag och kommunstyrelsen ska snarast fatta beslut om åtgärder.

2.2.1. *Kontrollområden och iakttagelser*

2.2.1.1. *Måluppfyllelse för ekonomiska mål*

Det ekonomiska mål som finns för kommunens gymnasieskola är att verksamheten ska bedrivas inom tilldelad ram. För år 2017 redovisade gymnasieskolan ett negativt resultat på 681 tkr (-0,71 %). Resultatet uppges i främst bero på att antalet asylsökande elever inte nådde budgeterade nivåer vilket innebar lägre intäkter, samt ökade utgifter pga högre personalkostnader till följd av omorganisationer. Samtidigt sjönk nettokostnaden per gymnasieelev med 1,4 tkr (-1,26 %) jämfört med 2016. Detta beroende på två faktorer; ökad elevvolym vid Sollefteå Gymnasium (fler elever delar på fasta kostnader) samt ökade statsbidrag för immigrerade elever.

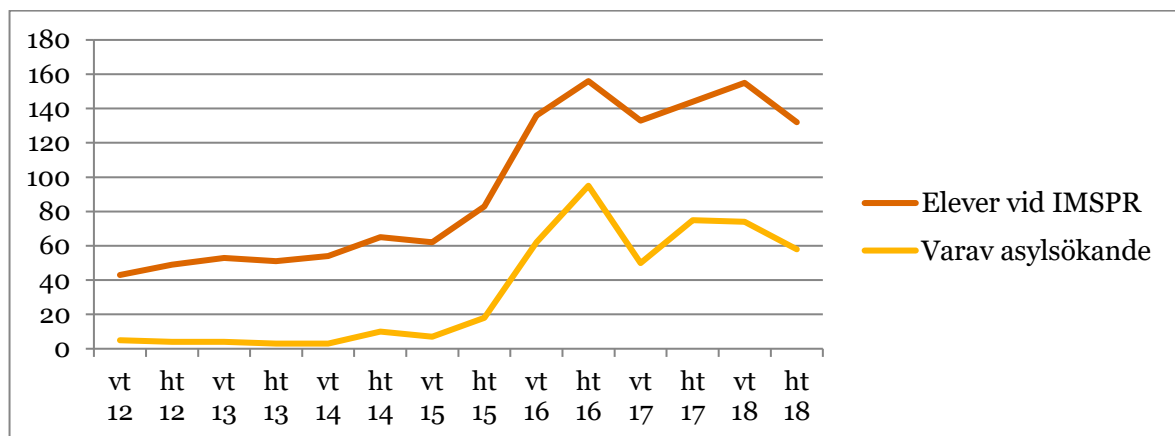
Vid tertialrapport per april 2018 visar årsprognosen ett underskott om ca 4 mnkr och vid intervjuer genomförda i oktober uppges att prognosen förbättrats men fortfarande visar underskott om ca 3 mnkr. Anledningen till den förbättrade prognosen uppges vara att gymnasieskolan tilldelats en större andel av det schablonbidrag som kommunen tilldelas från migrationsverket och som ska täcka kostnader för asylsökande barns och ungdomars skolgång.

Huvudorsaken till det prognostiserade underskottet för gymnasieskolan uppges utgöras av kostnader för att kommunen tecknat avtal om ersättningslokaler i samband med renovering av en av gymnasieskolorna. Vid intervjuer framkommer att det finns en acceptans för årets underskott från kommunstyrelsen då denna kostnad var okänd när budgeten lades.

Vid intervjuerna framkommer att gymnasieverksamheten arbetar tidigt på året med kommande års budget så att hänsyn till kommande års budgeten kan tas när man lägger gymnasieskolans organisation för höstterminen. Detta underlättar för att få verksamhetens omfattning i balans med den ekonomiska tilldelningen.

Som nämnts under resursfördelning utgör Språkinstruktionen en utmaning ur planeringsperspektiv och ekonomiskt perspektiv.

Bilden nedan visar utvecklingen av antalet elever vid språkinstruktionsprogrammet. Eleverna som finns mellan de båda kurvorna är de vars utbildning ska finansieras av kommunfullmäktiges tilldelning till gymnasieskolan. Detta elevantal har ökat de senaste åren.



Ett problem som nämns vid intervju är även att vissa av de nyanlända eleverna hinner bli "överåriga" innan de slutfört sina studier och att andra utbildningsinsatser utanför gymnasieskolan då måste till.

2.2.2. Bedömning

Verksamhetsåret 2017 redovisade gymnasieverksamheten ett ekonomiskt underskott. Detsamma gäller för 2018, även om det finns en acceptans för underskottet hos kommunstyrelsen, då det beror på en ersättningslokal som inte var känd vid budgettillfället.

2.3. Intern kontroll

I den förtroendevalda revisionens uppdrag ingår att granska och pröva om den interna kontrollen är tillräcklig. I Sollefteå kommun har kommunfullmäktige tydliggjort att syftet med den interna kontrollen är att säkerställa att de mål som fullmäktige fastställt uppfylls samt att kommunen uppnår

- en ändamålsenlig och kostnadseffektiv verksamhet,
- en tillförlitlig finansiell rapportering och information om verksamheten, samt
- efterlevnad av tillämpliga lagar, föreskrifter, riktlinjer o. dyl.

Kommunstyrelsen har det övergripande ansvaret för internkontrollen.

Enligt direktiv från kommunfullmäktige skall varje månad, från och med februari, löpande uppföljning av verksamhet och ekonomi lämnas till kommunstyrelsen. Fördjupade uppföljningar görs tre gånger per år. Resultat ska analyseras, utvärderas och leda till förbättringsåtgärder.

2.3.1. Kontrollområden och iakttagelser

2.3.1.1. Underlag för planering. Fokus på långsiktig planering

De ekonomiska förutsättningarna för gymnasieskolan fastställs i kommunens budget vilken gäller för tre år (budget för ett år med en plan för ytterligare två år).

I Västernorrlands län har Sollefteå tillsammans med övriga kommuner tecknat ett samverkansavtal för gymnasieskolorna vilket innebär att de kommit överens om vilka program som ska erbjudas av de olika kommunerna. Utifrån regionala förutsättningar fastställer kommunstyrelsen i Sollefteå de program och inriktningar som skall erbjudas i kommunen. Styrelsen har fastställt program och inriktningar för 2016-2021 (KS 2015-10-06 § 122, KS 2016-02-09 § 38). Motiveringen som framgår av protokoll är att ett långsiktigt beslut gagnar kommunens gymnasieverksamhet genom att:

- skapa arbetsro för verksamheten,
- skapa trygghet för blivande gymnasieelever,
- ge bättre möjligheter för gymnasiet att anpassa nettokostnader till beslutad budgetram, samt
- skapa en grund för kommande beslut kring den långsiktiga lokalförsörjningen.

Innan beslutet om programstruktur fattades fick förvaltningen i uppdrag av utskottet Unga och lärande att redovisa olika förslag utifrån ett antal givna kriterier (kostnadseffektivitet gällande programpriser, attraktivitet för sökande elever, samt möjlighet till vidare studier mm).

Utifrån fastställda program och inriktningar beslutar skolledningen om antalet platser vid respektive inriktning. Rektor kan också fatta beslut om en särskild kurs ska anordnas eller ej. Intervjuade tjänstemän upplever att de har ett stort handlingsutrymme gällande detta. Vid intervju framkommer att rektor under 2017 undersökte om det kunde vara aktuellt att starta handel- och administrationsprogrammet bland annat i syfte att öka nyanlända elevers möjlighet till att studera på nationellt program. Frågan lyftes också ur en genderperspektiv då andra tillgängliga utbildningar var exempelvis vård- och

omsorgsprogrammet och barn- och fritidsprogrammet. Utskottet unga och lärande fick information i denna fråga i november 2017 men det blev därefter inte någon justering av programutbud.

Under granskningen har framkommit att underlag finns i form av exempelvis

- Demografiska förutsättningar och statistik över elevantal (antal elever som går gymnasium i/utanför kommunen, antal platser på respektive program och inriktning, antal sökande och antagna, antal som går 4 år på gymnasiet etc.)
- Prognos för antal elev som förväntas välja gymnasium i Sollefteå eller i annan kommun finns fram t.o.m. läsåret 2031/2032. För språkin introduktionsprogrammet finns en separat prognos fram t.o.m. läsåret 2023/2024.
- Förteckning över program och inriktningar som erbjuds av andra kommuner i länet

Vid intervju uppges antalet asylsökande och nyinvandrade elever i gymnasieåldern utgöra en osäker planeringsförutsättning. Vidare uppges att tjänstemännen håller sig uppdaterade kring ändringar i lagar och regelverk som påverkar gymnasieskolan för att kunna signalera om behov av förändringar i god tid.

En del i samverkansavtalet är en regional garanti som innebär att kommunerna delar på kostnader för program som anses vara av vikt för hela länet. Kommunstyrelsen i Sollefteå ansöker således årligen om denna garanti för en inriktning som erbjuds i kommunen (KS 2018-04-10 § 7).

2.3.1.2. Uppföljning och analys av ekonomiskt resultat

Ekonomi följs upp varje månad, exklusive juni, av verksamheten. Fördjupade uppföljningar görs vid tertiärrapporter och årsbokslut. Av fördjupade uppföljningar framgår att gymnasiet får relativt bra täckning för språkin introduktionsprogrammet från migrationsverket men att det finns en oro över framtiden eftersom intäkterna förväntas minska medan kostnaderna visar en ökande tendens. Denna situation ställer stora krav på att verksamheten är flexibel och möjlig att anpassa på kort sikt utifrån förändrade förutsättningar.

Den ekonomiska uppföljningen och analysen görs i huvudsak av ekonom som redovisar resultatet för ledningsgrupp. Rektorerna kan få mer information av ekonom för att kunna fördjupa sig i olika underlag om så behövs. Vid intervjuerna framkommer att rektorerna är mycket nöjda med det stöd de har i ekonomiska frågor. Vidare framkommer att man upplever sig ha tid att kunna göra analyser, både av det ekonomiska utfallet, men även i budgetarbetet. På gymnasieskolan finns även en ekonomiassistent som bistår rektorerna med administrativt stöd och som bidrar i den ekonomiska uppföljningen.

Vid intervjuerna framkommer att lokaler uppfattas som relativt flexibelt men att personalförsörjningen kan vara svår att lösa för vissa personalgrupper. Rektorerna arbetar med att hitta flexibla lösningar för de elever som skolan har. En stor utmaning är när språkin introduktionen är klar och eleverna går ut i de andra programmen, oftast till yrkesprogram. Yrkesprogrammet kan då ofta brista, även vid ett E i svenska.

Den ekonomiska uppföljning som görs redovisas inte per gymnasieprogram, utan per rektor. Det går inte att utläsa ekonomiskt utfall enbart för gymnasieskolan inklusive interkommunala kostnader/ersättningar i de redovisningar som verksamheten gör. Detta tas dock fram till räkenskapsammandraget som lämnas till SCB i mars varje år.

Samtliga intervjuade uppger att relationen mellan utskottet och tjänstemannaledningen är god och att det finns en tät dialog däremellan.

2.3.1.3. Åtterrapporering till kommunstyrelsen

Måluppfyllelse utifrån kommunens verksamhetsplan följs upp i verksamhetsberättelse för gymnasiet vilken sammanställs per april, augusti samt per december. I samband med delårsrapport per augusti samt helårsbokslut görs bedömning av måluppfyllelse. Måluppfyllelse dokumenteras och redovisas för utskottet. Årsbokslut 2017 behandlades av utskottet 2018-02-22 (§ 6) och tertialredovisning 1 2018 behandlades av utskottet 2018-05-16 (§ 39). Vi noterar att det i utskottets protokoll inte framgår att ärendena delgivits kommunstyrelsen. Kommunstyrelsens protokoll styrker att styrelsen fått del av årsredovisning 2018-03-13 (§ 56) respektive tertialuppföljning per april 2018-06-12 (§ 121). Av protokollen framgår att ekonomichef redovisat budgetavvikelser på verksamhetsnivå inför styrelsen.

Även övriga månader görs uppföljningar av verksamhet och ekonomi, dock inte lika detaljerade. Dessa redovisas av huvudenhetschef för kommunstyrelsen. Uppföljningarna protokollförs. Uppföljningarna, löpande och fördjupade, görs i överensstämmelse med direktiv från fullmäktige.

Den uppföljning som görs redovisas aggregerat för gymnasieskolan

Kvalitetsrapport lämnas per läsår för Sollefteå Gymnasium till kommunstyrelsen. Rapportering för läsåret 2017/2018 har ännu inte behandlats av styrelsen. Vi noterar särskilt att kvalitetsrapporten för 2016/2017 redogör för:

- vidtagna åtgärder sedan föregående läsår,
- analys, framgångsfaktorer och förbättringsområden inom ett antal områden (pedagogiskt ledarskap, måluppfyllelse, SYV, lovskola, skolbibliotek etc),
- förslag på förbättringsåtgärder inför kommande läsår.

Som ovan nämnts prognostiserar gymnasieverksamheten ett underskott på ca 3 mnkr för 2018. Vid intervjuer uppger tjänstemän att det finns en förståelse för underskottet från kommunstyrelsens håll. Detta eftersom underskottet uppstått pga utgifter för ersättningslokaler, vilket man inte hade kännedom om när budgeten lades. Kommunstyrelsen har inte ålagt verksamheten att vidta åtgärder.

2.3.2. Bedömning

Det är positivt att beslut om programutbudet är flerårigt och att det samtidigt finns möjligheter att lyfta behov av eventuella kompletteringar/justeringar.

De ekonomiska uppföljningarna innehåller analyser men utfall och prognos redovisas inte samlat för verksamheten gymnasieskola.

Åtterrapporering rörande verksamhet och ekonomi görs till kommunstyrelsen.

3. Avslutning

3.1. Sammanfattande revisionell bedömning

Revisionell bedömning sker utifrån följande skala/gradering:

0	10	20	30	40	50	60	70	80	90
Inte (0-20)		I begränsad utsträckning/ Bristande (20-49)			Till övervägande del (51-79)		Ja (80-)		

Utifrån genomförd granskning görs följande revisionella bedömningar:

Kontrollområden	Revisionell bedömning
Ändamålsenlighet	I begränsad utsträckning Iakttagelser: <ul style="list-style-type: none"> - Måluppfyllelse för de båda verksamhetsmålen är låg för gymnasieskolan. - Det finns en etablerad resursfördelningsmodell. - Kommunstyrelsen har delegerat beslut om fördelning av ekonomiska ramar mellan verksamheter samt om pris för gymnasieprogram till utskottet i strid med kommunallagens bestämmelse om att beslut avseende mål, omfattning, inriktning och kvalitet inte får delegeras.
Ekonomiskt tillfredsställande	Till övervägande del Iakttagelser: <ul style="list-style-type: none"> - Gymnasieskolan gör ett ekonomiskt underskott som de enligt uppgift ej förväntas arbeta in då orsaken till underskott inte var känt vid budgettillfället. - Underskottet 2017 var av mindre art. - Finansieringen av språkintröduktion behöver utvecklas
Intern kontroll	Till övervägande del Iakttagelser: <ul style="list-style-type: none"> - Beslut om programutbud är flerårigt - Åtterrapporering görs till kommunstyrelsen - Tidig budgetprocess medför bra förutsättningar för en ekonomi i balans - Utfall och prognos redovisas inte samlat för verksamheten gymnasieskola.

3.2. Rekommendationer

Kommunstyrelsen behöver tydligare uppmärksamma de olika formerna för finansiering och planering av språkintröduktion i kommande års budgetarbete i syfte att skapa förutsägbara förutsättningar för gymnasieskolan att kunna hålla en ekonomi i balans.

Kommunstyrelsen behöver säkerställa att beslut avseende mål, omfattning, inriktning och kvalitet fattas av kommunstyrelsen och inte av utskott.

2018-11-06

Anneth Nyqvist

Uppdragsledare

Marie Lindblad

Projektledare